



# СУДЕЙСКИЕ ПРАВИЛА МФД

**Все судейские вопросы являются прерогативой  
Судейской комиссии МФД.**

APPENDIX D

## **D1.1. – СУДЕЙСТВО - Культура, История и Принципы**

Джиу-джитсу - это общий термин, который объединяет все методы рукопашного боя, который практиковали воины Японского средневековья.

Ожесточенные бои между различными школами джиу-джитсу способствовали известности их мастеров и учеников; в общем, это были дуэли между школами, которые противопоставляли лучших практикующихся из каждой из них.

Дзигаро Кано в конце 19-го века разработал школу джиу-джитсу, которую назвал «ДЗЮДО», отличную от остальных «Рю» своей целью. Как и другие школы, Дзюдо культивировало максимальную эффективность, но цель была не такой же.

«Совершенствование человека и общества»

Дзюдо это метод физического, интеллектуального и нравственного образования, путем практики боевого искусства.

Дзюдо это единственное боевое искусство, вышедшее из Джиу-джитсу, где захват соперника является обязательным; это то, что дало его техническое богатство, изящество и интеллект. Противоборство в джиу-джитсу не позволяла реальных боев, поскольку целью было убить, не дав убить себя.

Дзигаро Кано создал дисциплину, где противостояние допускало полностью применять техники, не нанося при этом вреда сопернику.

Иппон даётся только в том случае, если падение противника контролировалось до тех пор, пока он не упал на землю или не сдался.

Помимо болевого на локтевой сустава, где каждый должен оставить возможность для своего противника прекратить, все приемы выполняются осознанно и никогда до гипер растяжения.

Контроль направления падения, падение «полной спиной» и скорость исполнения - это определение идеального исполнения техники броска.

Дзюдо - это не борьба, в которой накапливаются преимущества или очки, будь то в стойке или партере, дзюдо - это дуэль с кодексом. Единственная цель - Иппон; все остальные оценки могут быть засчитаны только при желании получить оценку Иппон.

Эволюция поединков и судейства, через годы беспощадных вызовов между школами джиу-джитсу прошли, чтобы чуть более чем через 100 лет, стать дисциплиной Международного Олимпийского Комитета.

Соревнования сегодня чрезвычайно хорошо отрегулированы и полностью соответствуют гуманистическим, образовательным и социальным ценностям «Олимпийской хартии». Дзюдо остается, тем не менее, боевым искусством, где должно быть правило 100% дуэли. Накопление очков не дает победы, только совершенная техника, которая вознаграждается Иппоном, положит конец поединку.

Единственным исключением было «Ваза-ари-авасете-иппон», где в этом случае были выполнены две техники и оценивались, как почти Иппон. Считается, что они могут быть аналогичными «без спора» (как во времена воинов Средневековья) и считаются в дзюдо как «Иппон».

Судейство должно учитывать философский аспект поединка между двумя соперниками и оценивать их правильной оценкой или правильным наказанием.

Оценки:

- Иппон или почти Иппон (Ваза-ари).

Наказания:

- Предупреждение или дисквалификация, в зависимости от степени тяжести, для тех, кто ставит под угрозу свое здоровье или здоровье своих соперников, тех, кто отказывается от участия в поединке, тех, кто ведет поединок не честно, кто выходит за пределы рабочей зоны. Все действия, противоречащие духу дзюдо, также должны быть наказаны.

Побеждает тот, кто выполнил Наилучшую технику или по «Хансоку-Маке» сопернику (технические наказания или в связи с действиями, противоречащими духу Дзюдо)

Эстетически и в целом, дзюдо не сводится к своему Олимпийскому выражению, дзюдо остается боевым искусством, дзюдо - это больше, чем спорт, все техники Гокио (Gojuo) являются частью наследия дзюдо и должны всегда преподаваться.

То же самое касается «карпо», методики реанимации и совместных мобилизаций, практикуемых около сорока лет назад учителями дзюдо и судьями, которые в наши дни запрещены в некоторых странах. Их практика не допускается, но их знания являются частью наследия дзюдо и ни в коем случае не должны быть забыты. Судьям запрещается их применение на соревнованиях Мирового Тура МФД.

Судьи являются защитниками физического, культурного и философского выражения Дзюдо.

**Дзюдо должно быть понятно, чтобы его оценили.**

## **СТАТЬЯ 1 - СУДЬИ И ОФИЦИАЛЬНЫЕ ЛИЦА**

Чтобы судить на мероприятиях МФД Судья должен иметь международную лицензию МФД и быть активным в своей стране и континенте. Судейская комиссия МФД отбирает судей для мероприятий МФД. Выбор основывается на:

- Рейтинг лист судей МФД.
- Уровень мероприятия.
- Период, в котором происходит мероприятие (например, во время или вне Олимпийской квалификации).
- Этап развития судьи.

Как правило, схватку обслуживают три судьи различных национальностей к двум соревнующимся спортсменам. Для командных соревнований применяется тот же принцип. Перед началом соревнований, до распределения весовых категорий на татами, выбранные судьи распределяются по татами. Назначение Арбитра и судей на каждую встречу выполняется с использованием программного обеспечения МФД. Выбор делается для обеспечения нейтральности нации и дает, в конечном счете, приблизительно такое же количество назначений Арбитр на татами и боковым судьей за техническим столом. После выполнения этих условий выбор делается полностью случайным образом.

На каждом мероприятии Мирового тура МФД есть 2 независимых оценщика, единственная функция которых оценивать судей на основе их знаний о правилах, их эффективности во время каждой встречи и количества исправлений. Лучшие рефери из предварительных встреч, в этот день, выбираются для финального блока. В конце соревнования каждому судье дается оценка. Эта оценка затем добавляется в Рейтинг лист судей МФД.

Никто не должен выполнять функции судьи во время мероприятий, организованных МФД или Континентальным союзом, если он занимает должность президента Национальной федерации, тренера, врача, официального представителя национальной команды, Судейского директора Национальной Федерации и/или ответственного за отбор судей и их оценку; **за исключением Судейского директора Национальной Федерации, который может судить Кадетские и Юниорские Континентальные Кубки и Соревнования, за исключением Континентальных Чемпионатов (Решение Исполнительного комитета МФД от 17 января 2019г.)**

Арбитрам должны помогать технические должностные лица, которые будут управлять временем и системой подсчета очков (табло), а также заполнение соревновательных документов.

Арбитр на татами имеет систему радиосвязи, которая связана с двумя боковыми судьями за техническим столом.

Наблюдатели МФД и/или члены Судейской комиссии МФД, которые возможно могут вмешаться, сидят на своих зарезервированных местах со своей собственной CARE системой. Они связаны с Арбитром и боковыми судьями через наушники. Процедура подробно изложена в Статье 13.6.

## **СТАТЬЯ 2 - ПОЛОЖЕНИЕ И ФУНКЦИИ АРБИТРА**

Перед началом встречи, судьи должны ознакомиться со звуком гонга или другого сигнала, обозначающего окончание времени поединка на их татами и местонахождением медицинской бригады. Они также должны проверить, что их радио и наушник находятся в работоспособном состоянии. Арбитр должен обратить внимание на то, чтобы поверхность татами была ровной и чистой, без щелей между матами. Арбитр должен убедиться, что нет зрителей, болельщиков или фотографов в месте, которое может создать опасность или риска травмы для участников.

Арбитр должен убедиться в том, что площадка для соревнований, принадлежности, униформа, гигиена, технический персонал и т.д. находятся в надлежащем порядке перед началом схватки.

Арбитр обычно находится в пределах рабочей зоны. Он ведет поединок и руководит судейством. Он должен следить за тем, чтобы его решения правильно фиксировались на табло.

В исключительных случаях (когда оба борца находятся в положении борьбы лежа, развернувшись лицом к краю рабочей зоны) арбитр может занять положение и наблюдать за действиями борцов в зоне безопасности.

Арбитр может покидать зону соревнований во время презентаций или любых продолжительных задержек в программе.

Участник, в белой дзюдоге, должен находиться справа от Арбитра, а в синей дзюдоге слева.

## **СТАТЬЯ 3 - ПОЗИЦИИ И ФУНКЦИИ СУДЕЙ ЗА СТОЛОМ**

Два судьи, сидят за техническим столом, и судят поединок совместно с Арбитром. Они связаны системой радиосвязи и действуют в соответствии с правилом «большинства из трех».

Если судья замечает ошибку на табло, он должен обратить на нее внимание Арбитра для её скорейшего исправления.

Если участник вынужден заменить какую-либо часть дзюдоги за пределами площадки для соревнований, или вынужден временно покинуть зону соревнований после того как встреча началась, по причине, которую Арбитр посчитал важной, даваемой только в исключительных случаях, Судья за столом должен обязательно проследовать с участником, чтобы убедиться, что ничего аномального не произошло.

Если пол участника, не совпадает с полом судьи, то официальное лицо, назначенное Судейским директором, должно заменить судью и сопровождать участника.

## СТАТЬЯ 4 – ЖЕСТЫ

Арбитр должен выполнять жесты, т.к. указано ниже при следующих действиях:

1. ИППОН - поднять руку высоко над головой ладонью вперед.
2. ВАЗА-АРИ - поднять руку в сторону на уровень плеча ладонью вниз.
3. ВАЗА-АРИ АВАСЕТЕ ИППОН - показать жестами сначала ВАЗА-АРИ, а затем ИППОН.
4. ОСАЕКОМИ - вытянуть руку вперед ладонью вниз в сторону участников, находясь лицом к ним и чуть наклонив корпус вперед.
5. ТОКЕТА - вытянуть руку вперед, с прямыми пальцами руки и большим пальцем вверх, и два-три раза быстро помахать ею влево-вправо и чуть наклонив корпус вперед.
6. МАТЕ - поднять руку вперед параллельно татами на высоту плеча ладонью вперед пальцами вверх и в сторону технического стола.
7. СОНО-МАМА - нагнуться вперед и коснуться ладонями обоих участников.
8. ЁШИ - легким толчком коснуться ладонями обоих участников.
9. ОТМЕНА ОШИБОЧНОЙ ОЦЕНКИ - одной рукой показать ошибочный жест, а другой рукой, подняв ее над головой, помахать два-три раза влево-вправо. Объявлять голосом ошибочную оценку не нужно.

В случае использования жеста «Отмена ошибочной оценки» необходимо как можно быстрее сделать жест отмены решения, а затем показать правильную оценку. Если ситуация позволяет, Арбитр должен показать указанный жест так, чтобы участники его видели.

10. ОБЪЯВЛЕНИЕ ПОБЕДИТЕЛЯ ВСТРЕЧИ - поднять руку ладонью внутрь в направлении победителя, выше уровня плеча.
11. УКАЗАТЬ УЧАСТНИКУ(-АМ) ПРИВЕСТИ В ПОРЯДОК ДЗЮДОГУ - скрестить руки на уровне пояса ладонями вниз, левая рука над правой, на высоте пояса. Чтобы назначить наказание участнику, который не приводит в порядок свою дзюдогу между командами «Мате» и последующим «Хаджимэ»: укажите на участника (ов), подлежащего наказанию, указательным пальцем, вытянутым из закрытого кулака при объявлении наказания, и затем скрестите левую руку над правой, ладонями вниз, на высоте пояса.
12. ВЫЗОВ ДОКТОРА - арбитр должен повернуться в сторону медицинского стола и показать приглашающий жест рукой от доктора к травмированному участнику
13. ОБЪЯВЛЕНИЕ НАКАЗАНИЯ (ШИДО или ХАНСОКУ-МАКЕ) – арбитр должен показать указательным пальцем на участника из закрытого кулака.
14. ПАССИВНОЕ ВЕДЕНИЕ БОРЬБЫ - поднять обе руки перед собой на уровне груди и вращать ими, затем показать пальцем на наказуемого спортсмена.
15. ЛОЖНАЯ АТАКА - вытянуть обе руки со сжатыми пальцами вперед и затем опустить их вниз.

16. Дополнительные жесты в случае наказаний: выполняются в соответствии с действием, подлежащим наказанию (см. Статью 18 – Запрещенные действия и Наказания).

В отдельных случаях, когда не очевидно, арбитр, после официального жеста, может указать в сторону синего или белого участника (исходного положения), чтобы показать получившего оценку или наказание.

Чтобы разрешить участнику (участникам) сесть на скрещенные ноги в случае возникновения длительной паузы, арбитр должен показать участнику на исходное положение вытянутой рукой ладонью вверх.

Чтобы правильно показать жест ВАЗА-АРИ, нужно начинать движение руки от груди, затем вбок до конечного правильного положения.

Жест ВАЗА-АРИ, должен показываться от 3 сек. до 5 сек. и арбитр должен занимать такое положение, чтобы оценка была ясно видна судьям за столом. Однако нужно быть аккуратным при повороте, чтобы не потерять участников из вида.

В случае объявления наказания обоим участникам арбитр поочередно объявляет соответствующее наказание (указательным пальцем левой руки участнику слева, а правой руки участнику справа).

При объявлении победителя арбитр возвращается на исходную позицию, делает шаг вперед, указывает рукой в сторону победителя и затем делает шаг назад.



ПОКЛОН ПРИ ВХОДЕ  
И ВЫХОДЕ С ТАТАМИ



ИСХОДНОЕ ПОЛОЖЕНИЕ  
ПЕРЕД ВСТРЕЧЕЙ



ПРИГЛАШЕНИЕ УЧАСТНИКОВ  
НА ТАТАМИ



ИППОН



ВАЗА-АРИ



ВАЗА-АРИ АВАСЕТЕ ИППОН



ОСАЕКОМИ



ТОКЕТА



МАТЕ

СОНО МАМА <=> ЁШИ



УКАЗАНИЕ ВСТАТЬ



ОТМЕНА ОШИБОЧНОЙ ОЦЕНКИ





НЕ ДЕЙСТВИТЕЛЬНО



ХАДЖИМЕ

СОРЕ-МАДЕ



ОБЪЯВЛЕНИЕ

ПОБЕДИТЕЛЯ



НАКАЗАНИЕ



НЕВЕДЕНИЕ БОРЬБЫ



ВЫЗОВ ВРАЧА

ЛОЖНАЯ АТАКА



НАКАЗАНИЕ ЗА БЛОК

ДВУМЯ РУКАМИ



НАКАЗАНИЕ ЗА БЛОК  
ОДНОЙ РУКОЙ



НАКАЗАНИЕ ЗА  
СКРЕСТНЫЙ ЗАХВАТ  
НА ОДНОЙ СТОРОНЕ



НАКАЗАНИЕ ЗА УХОД  
ОТ ЗАХВАТА ПРИКРЫВАНИЕМ  
СВОЕГО ОТВОРОТА





НАКАЗАНИЕ ЗА СВОБОДНЫЙ ВЫХОД



НАКАЗАНИЕ ЗА ЗАХВАТ «ПИСТОЛЬ»



НАКАЗАНИЕ ЗА ЗАХВАТ ВНУТРИ РУКАВА



НАКАЗАНИЕ ЗА ИЗБЕГАНИЕ ЗАХВАТА



НАКАЗАНИЕ ЗА ЗАХВАТ НОГИ



ЗАПРАВИТЬ ДЗЮДОГУ



НАКАЗАНИЕ ЗА НЕЗАПРАВЛЕННУЮ ДЗЮДОГУ

## СТАТЬЯ 5 - МЕСТО (ЗОНА ДЕЙСТВИЯ)

Борьба проводится в пределах рабочей зоны.

Все действия действительны и могут продолжаться (нет Мате) так долго, пока один из участников касается какой-либо частью тела рабочей зоны и действие начато внутри рабочей зоны.

Любое новое действие, проводимое в момент, когда оба участника находятся за пределами рабочей зоны, не может быть оценено.

### Исключения:

(а). Если бросок начат, когда только один из участников имеет контакт с рабочей зоной, но вовремя действия, оба участника выходят за пределы рабочей зоны, действие может быть засчитано для оценки, если бросок продолжается непрерывно.

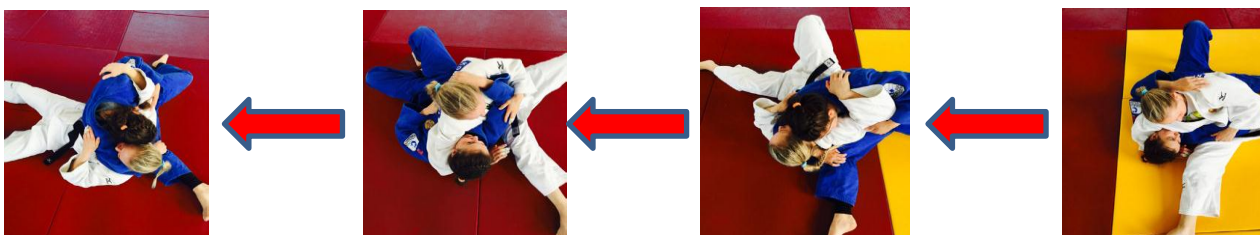
Аналогично, любая немедленная контратака участника, который был вне рабочей зоны, вовремя начала броска может быть засчитана для оценки, если действие продолжается непрерывно.

(б). В положении борьбы лежа действия (удержание, болевой или удушающий прием) могут продолжаться за пределами рабочей зоны, если действие было начато внутри.

Удушающие и Болевые приемы, начатые в пределах рабочей зоны поединка и имеющие эффективное продолжение, могут быть продолжены, даже если спортсмены находятся за пределами рабочей зоны, до тех пор пока есть прогресс.

(с). Борьба лёжа за пределами рабочей зоны: Если бросок завершился за пределами рабочей зоны и немедленно один из участников перешел на Удержание, Болевой или Удушающий, то эта техника является действительной (разрешена), до тех пор, пока есть прогресс.

Если вовремя борьбы в партере Уке, перехватывает контроль одной из вышеупомянутых техник, в успешном продолжении, это также является действительным (разрешенным).



(d). Если вовремя борьбы лёжа за пределами рабочей зоны участники покинут зону безопасности, то такая ситуация должна быть решена по решению судей, после консультации с Наблюдателями МФД и/или членами Судейской комиссии МФД.

После начала поединка участники могут покинуть место соревнования только с разрешения арбитра. Разрешение может быть дано в исключительных случаях, таких, как необходимость заменить дзюдогу, которая пришла в негодность или испачкалась.

Такое же разрешение будет дано в результате несчастного случая, для которого необходимо участие врача; такое вмешательство должно быть сделано за татами, рядом с краем или рядом с медицинской бригадой; спортсмен будет сопровождаться судьей, который не участвует в трио.

## СТАТЬЯ 6 – ПРОДОЛЖИТЕЛЬНОСТЬ ПОЕДИНКА

1. Продолжительность поединка и регламент соревнования должны определяться правилами соревнований.

Для всех Чемпионатов, проводимых под эгидой МФД, время поединка и отдыха между поединками является следующим:

Взрослые Мужчины / Командные	4 минут чистого времени
Взрослые Женщины / Командные	4 минуты чистого времени
Юниоры до 21 года Мужчины и Женщины / Командные	4 минуты чистого времени
Кадеты до 18 лет Мужчины и Женщины / Командные	4 минуты чистого времени

Это правило должно соблюдаться Национальными федерациями для соревнований взрослых, юниоров и кадетов.

2. Любой участник имеет право на 10 минут отдыха между поединками.

## СТАТЬЯ 7 – ВРЕМЯ УДЕРЖАНИЯ

а) ИППОН – 20 секунд

## **СТАТЬЯ 8 - СОВПАДЕНИЕ ТЕХНИЧЕСКОГО ДЕЙСТВИЯ С СИГНАЛОМ ОБ ОКОНЧАНИИ ВРЕМЕНИ ПОЕДИНКА**

1. Любое техническое действие, начатое одновременно с сигналом об окончании поединка, подлежит оценке.
2. Несмотря на то, что техническое действие (бросок) может быть проведено одновременно с сигналом об окончании времени схватки, если, по мнению арбитра и боковых судей или Наблюдателей МФД и/или членов Судейской комиссии МФД, оно не эффективно немедленно, Арбитр должен объявить СОРЕ-МАДЕ, без оценки.
3. Любое техническое действие, проводимое после сигнала об окончании времени схватки, не должно оцениваться, даже если арбитр не успел дать команду СОРЕ-МАДЕ.
4. Удержание, одновременно с сигналом: если удержание зафиксировано одновременно с колоколом или аналогичным звуковым сигналом обозначающим время для данной встречи или когда оставшегося времени недостаточно для полного выполнения удержания, то время выделенное для встречи продлевается либо до объявления Арбитром ИППОН (или эквивалента) или до объявления Соре-Маде.

В течение этого времени участник, попавший под удержание (Уке), может контратаковать путем удушающего или болевого приема. В случае сдачи или потери сознания участником, проводившим удержание (Тори), тот, кто находился под удержанием (Уке) выигрывает встречу ИППОНом.

## **СТАТЬЯ 9 – НАЧАЛО ПОЕДИНКА**

1. Перед началом каждого поединка Арбитр и судьи за столом должны занять исходное положение перед схваткой, прежде чем участники выйдут на татами.

В личных соревнованиях Арбитр должен находиться в центре, в двух метрах от линии, соединяющей участников в исходном положении, лицом к столу, хронометристов и боковых судей за соответствующим столом.

В командных соревнованиях, перед началом поединков, участники обеих команд должны пройти церемонию поклонов, в следующем порядке:

а) Арбитр остается на том же месте, где и в личных соревнованиях. По его сигналу две команды выходят по выделенной стороне, по очереди, по внешнему краю рабочей зоны, в порядке убывания, так чтобы самый тяжелый участник был ближе к Арбитру, останавливаясь лицом к лицу к другой команде.

б) По указанию Арбитра две команды двигаются вперед к стартовой линии на татами.

с) По указанию Арбитра (жест – вытянутые параллельно вперед руки, с открытыми ладонями), команды поворачиваются по направлению **к Техническому столу**. Арбитр дает команду Рей, чтобы все участники команд выполнили поклон одновременно. Арбитр не делает поклон.

д) Затем по указанию Арбитра (жест рук под прямым углом предплечья, ладони обращены друг к другу) две команды снова разворачиваются лицом друг к другу и по команде Рей, все участники осуществляют поклон одновременно (OTAGAI-NI- поклон друг другу).

е) После окончания церемонии поклонов все участники команд выходят с рабочей зоны там же, где и зашли, ожидая на внешнем краю татами, начала первой встречи участников. В каждой

встрече участники должны будут выполнить ту же самую процедуру поклонов, как и в личных соревнованиях.

f) После окончания последней по порядку встречи, Арбитр приглашает команды выполнить действия указанные в параграфах а) и б), затем объявляя Победителя. Церемония поклонов выполняется в обратном порядке чем перед началом, сначала поклон друг другу, а в конце в сторону **Технического стола**.

2. Участники вправе делать поклон при входе и выходе с рабочей зоны, хотя это и не обязательно.

После входа на Татами, участники должны идти к входу в рабочую зону одновременно.

Участники не должны пожимать руки перед началом поединка.

3. Участники затем направляются к центру края рабочей зоны (по зоне безопасности) на их места в соответствии с порядком **(дзюдоист в белом кимоно с правой стороны и дзюдоист в синем кимоно слева от позиции арбитра)** и останавливаются.

По сигналу арбитра участники двигаются вперед на свои стартовые позиции и кланяются одновременно друг другу. Затем делают шаг вперед левой ногой.

После окончания встречи и того как арбитр объявит результат, участники одновременно должны сделать шаг назад с правой ноги и поклониться друг другу.

Если участники не выполнили поклон или сделали его неправильно, арбитр должен потребовать от них сделать это. Очень важно выполнять поклоны правильно.

4. Схватка всегда начинается, когда участники находятся в положении стоя, с надлежащим образом заправленными дзюдогами, с поясом, плотно завязанным выше бедер, по команде Арбитра **ХАДЖИМЕ**.

Во время поединка участники должны всегда приводить свою дзюдогу в порядок, между командами «Мате» и «Хаджиме».

5. Аккредитованный доктор может попросить Арбитра остановить схватку в случаях и с последствиями, указанными в Статье 20.

6. Наблюдатели МФД и/или Члены Судейской комиссии МФД вправе прерывать поединок и будут вмешиваться только в случае ошибок, которые нужно исправить.

Вмешательство и любое изменение судейских решений Наблюдателями МФД и/или Членами Судейской комиссии МФД будет происходить только в исключительных случаях.

Вмешательство Наблюдателей МФД и/или Членов Судейской комиссии МФД будет происходить в 3 (трех) случаях:

- Ошибка в присуждении оценки между Белым и Синим участниками.
- Наказание Хансоку-Маке за действия против духа дзюдо или за действия, которые могут повлечь последующие последствия для атлета совершившего их.
- Исключительные случаи.

Процесса апелляции для тренеров нет, но они могут, после написания «Запроса тренера на просмотр встречи на видео Наблюдателями МФД и/или Членами Судейской комиссии МФД» в конце дня, посмотреть причину изменения к окончательному решению.

## **СТАТЬЯ 10 – ПЕРЕХОД ИЗ ПОЛОЖЕНИЯ СТОЙКИ В ПОЛОЖЕНИЕ ЛЁЖА (А) И ИЗ ПОЛОЖЕНИЯ ЛЁЖА В ПОЛОЖЕНИЕ СТОЙКИ (В)**

Положением Стойки считается положение когда оба участника находятся в стойке и не находятся ни в одном из следующих положений лёжа.

Оба участника должны быть на татами на двух коленях, чтобы это считалось положением Лёжа (рисунок 1). Если есть потеря контакта между участниками, и нет возможности продолжения, должна быть дана команда Мате (рисунок 2). Участник в синем кимоно считается, находящимся в положение борьбы лёжа, если он лежит животом на татами (рисунок 3). Стоящий участник (белый) имеет контроль в захвате, и участник на коленях (синий) расценивается, как находящийся в положении стойки и поэтому применяются правила борьбы в стойке (рисунок 4). Однако, если «белый» не проводит немедленную атаку, то рефери объявляет команду Мате. Участник, стоящий на коленях (синий) не может захватывать ноги соперника руками для защиты от броска и если такое случится, то последует наказание Шидо.



1

2

3

4

В этом положении (ниже) участник в синем может прикасаться к ноге.

Бросок (белого или синего) из этой позиции не может быть оценен.

Если у участника в синем два локтя и два колена находятся на татами, участник в белом может проводить технику, но ТОЛЬКО, как перевод в Партер.



Участник в белом может бросать своего противника из этих положений, но атака должна быть проведена немедленно.





1

2

3



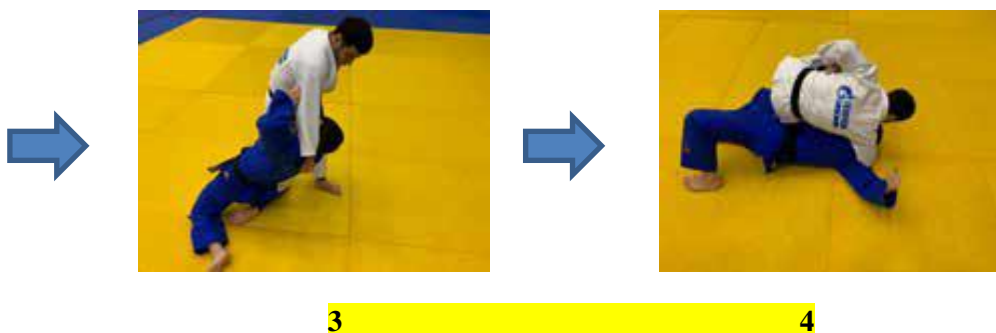
4

5



1

2



Контроль захвата от стоящего участника (белый). Участник на коленях (синий) в Тачи-ваза (стойка), поэтому будут применяться правила Тачи-ваза (стойка). Если белый участник не атакует немедленно, то судья должен дать команду «Мате»!

Участник на коленях (синий) не может захватывать ноги кистями/руками, чтобы защититься от броска. Если это произойдет, будет дано Шидо.



A1. Участники могут перейти в положение борьбы лежа из стойки в перечисленных ниже случаях. Однако если при этом не будет продолжения борьбы, то арбитр должен дать команду Мате и дать обоим борцам вернуться в стойку.

A1. Исключения

Запрещенные ситуации в Стойке:

а) Проводить болевые и удушающие приемы (самостоятельно или в комбинации с техникой броска) когда оба участника находятся в стойке или переводят этой техникой из стойки, в борьбу лёжа (смотри Статью 18).

A2. Ситуации, когда допустима транзакция из стойки в борьбу лёжа

а) Когда один из участников, приземляется на татами и нет оценки или оценка Ваза-ари, другой участник может, без перерыва, продолжать атаковать и продолжить в борьбе лёжа.

Пример: в этом положении Тори может проводить броски с падением (sutemi-waza), которые могут продолжаться в борьбе лёжа.



Пример: в этом положении Тори может проводить технику броска и может проводить болевые, удушающие приемы или удержание (не показано).



б) Когда один из участников переводит своего противника в положение борьбы лежа удачным движением, которое не квалифицируется как техника броска.

с) В любом другом случае, когда один из участников падает или почти упал (случай не предусмотренный предыдущими пунктами настоящей статьи), другой участник может воспользоваться положением своего противника для перевода в положение борьбы лежа.

## A2. Исключения

Когда один из участников тянет своего соперника в положение борьбы лежа не в соответствии с вышеуказанными правилами, и его противник при этом не получает преимущества, Арбитр должен объявить МАТЕ и наказать участника, совершившего это действие в соответствии со статьей 18, объявив ему ШИДО. Если его противник при этом получает преимущество и продолжает борьбу лежа, схватка продолжается.

V1. Участники вправе перейти из борьбы лёжа в стойку, как это указано в случае ниже. Однако, если используемая техника не имеет продолжения, арбитр должен дать команду Мате и продолжить поединок в стойке.

V2. Ситуация не является опасной для обоих участников с захватами или без них и оба участника находятся более или менее лицом друг к другу.

Захват ката-санкаку разрешен в положении лёжа (рисунок 1). Запрещено блокировать тело соперника ногами и должна быть команда Мате (рисунок 2). Если захват ката-санкаку используется в стойке, команда Мате даётся немедленно (рисунок 3).



1



2



3

## СТАТЬЯ 11 – ПРИМЕНЕНИЕ КОМАНДЫ «МАТЕ»

### 1. Общее.

Арбитр должен объявив команду МАТЕ, чтобы временно остановить схватку, в ситуациях указанных в настоящей статье как указано в настоящей Статье. Для продолжения поединка, Рефери дает команду ХАДЖИМЕ.

Участники должны быстро вернуться на свои стартовые позиции, в следующих случаях:

- Когда Арбитр даст Шидо за свободный выход.
- Когда Арбитр даст 3-е Шидо – Хансоку-Маке.
- Когда Арбитр просит участников заправить свои дзюдоги.
- Когда Арбитр считает, что участнику (ам) требуется медицинская помощь.

В случаях, когда команда МАТЕ дается, чтобы наказать ШИДО, того, кто его заслуживает, участники остаются на местах, не возвращаясь на стартовые позиции (МАТЕ-ШИДО-ХАДЖИМЕ).

Давая команду МАТЕ, арбитр должен видеть участников на тот случай, если они не слышат команду и продолжают борьбу.

### 2. Ситуации, когда Арбитр должен дать команду Мате:

- а) Когда оба борца полностью выходят за пределы рабочей зоны без продолжающегося действия, которое начато внутри рабочей зоны.
- б) Когда один или оба борца выполняют запрещенные действия, указанные в Статье 18 настоящих Правил.
- в) Когда один или оба борца получают травму или заболевают. Если возникает одна из ситуаций предусмотренных ст.20, Арбитр, после объявления команды МАТЕ, должен вызвать врача для оказания необходимой медицинской помощи, в соответствии с указанной статьей, или по просьбе участника или сам, в зависимости от серьезности травмы. В случае «незначительной» травмы, медицинское вмешательство проводится за пределами рабочей зоны, рядом с краем татами или рядом с медицинским столом; участник сопровождается одним из судей, не входящим в тройку работающих на данной встрече.
- д) Когда необходимо привести в порядок дзюдоги одного или обоих борцов.
- е) Когда в борьбе лежа нет очевидного продолжения действия.

f) Когда один из участников встает в стойку или полустойку из положения борьбы лежа в то время, когда его противник находится у него на спине и полностью отрывает руки от Татами, и без возможности сопернику сохранять контроль над ситуацией.

g) Когда один из участников находится в стойке или встает в стойку из положения борьбы лежа и полностью поднимает своего противника, лежащего спиной на татами и обхватывающего одной или обеими ногами любую часть тела стоящего участника;

h) Когда один из участников проводит или пытается провести болевой прием или удушающий захват в положении стоя;

i) Когда один из участников начинает или выполняет любые подготовительные действия из ударной или борцовской техники (не оригинальное Дзюдо), Арбитр должен немедленно объявить МАТЕ, постаравшись остановить и не дать их закончить, начавшему их участнику.

j) Когда Тори проводит удушающий или болевой прием растягивая ногу Уке.

k) В любом другом случае, когда Арбитр сочтет это необходимым.

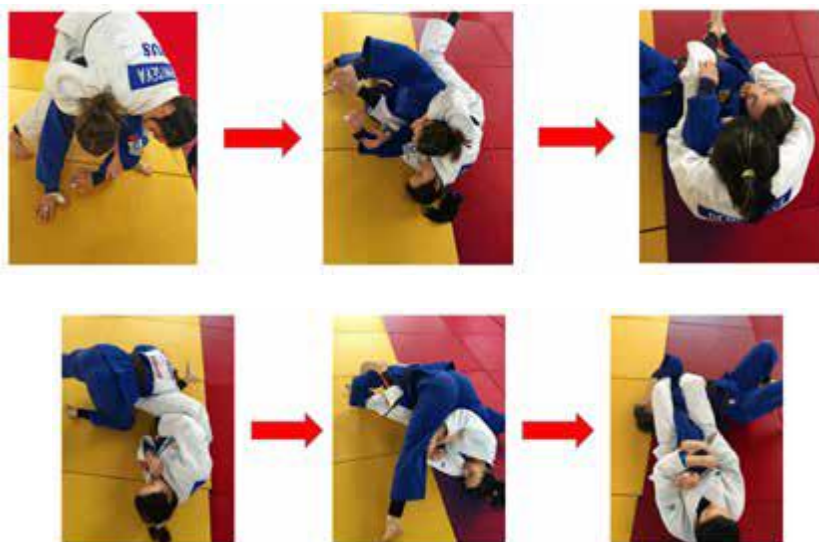
### 3. Ситуации, когда Арбитр не должен давать команду Мате:

a) Для остановки выходящего за рабочую зону участника (участников), если ситуация не представляет собой опасности.

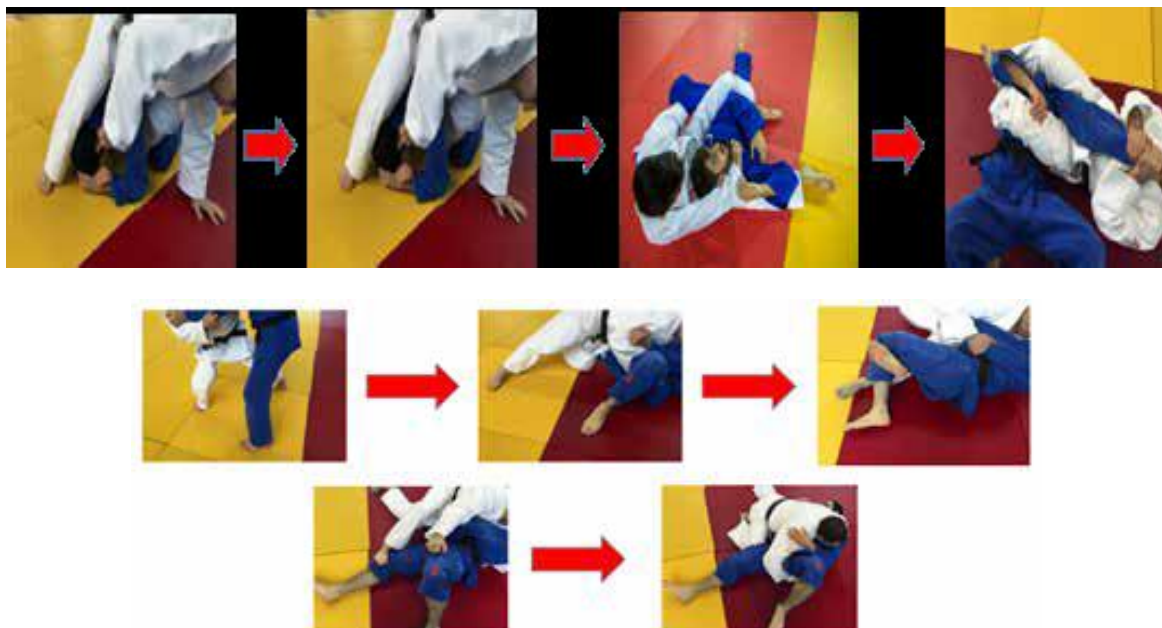
b) Когда бросок начат внутри рабочей зоны и оба участника продолжают выходить с рабочей зоны, как часть действия.

c) Когда участник, избежавший удержания, болевого приема или удушающего захвата нуждается или просит отдыха.

Эти действия имеют силу и команда Мате не дается.



Команда Мате не дается, так как действие начато с разрешенного места.



## СТАТЬЯ 12 – СОНО-МАМА

1. Команда СОНО – МАМА (не двигаться) дается только в положении борьбы лежа.
2. В том случае, когда арбитр хочет временно остановить схватку, например, не меняя их положения, он дает команду СОНО–МАМА и делает жест согласно Статьи 4.7. Когда арбитр объявляет СОНО-МАМА, он должен внимательно следить за тем, чтобы не менялись захваты и положения участников.
3. Для продолжения поединка дается команда ЁШИ и делается жест, в соответствии со Статьей 4.8

## СТАТЬЯ 13 – ОКОНЧАНИЕ ПОЕДИНКА

1. В основное время (4 минуты), встреча может быть выиграна только технической оценкой или оценкой (Ваза-ари или Иппон)

Наказание или наказания не определяют победителя, за исключением Хансоку-Маке (прямое или складывающееся). Наказание никогда не приравнивается к оценке.

Арбитр должен объявить СОРЕ-МАДЕ и закончить схватку в случаях, указанных в настоящей Статье. После объявления СОРЕ-МАДЕ арбитр должен держать участников в поле зрения на тот случай, если они не услышали команду и продолжают борьбу. Арбитр должен при необходимости потребовать от участников привести костюм в порядок, прежде чем объявлять результат.

После того, как Рефери объявил результат (жест, в соответствии со Статьей 4), участники должны сделать шаг назад, сделать поклон и покинуть рабочую зону со своей стороны татами, по зоне безопасности.

Уходя с татами, участники должны иметь свои дзюдоги заправленными надлежащим образом и не должны приводить дзюдогу в беспорядок или развязывать пояс, пока не покинут Зону проведения соревнований.

Если Арбитр ошибочно указал победителя, то боковые судьи должны добиться, чтобы он изменил это ошибочное решение, прежде чем он покинет рабочую зону, на которой принято решение. Если

это не произойдет, Наблюдатели МФД и/или члены Судейской комиссии могут вмешаться, чтобы исправить ошибку.

Все действия и решения, принятые Арбитром и боковыми судьями в соответствии с правилом «большинства из трех» и одобренные Наблюдателями МФД и/или членами Судейской комиссии, являются окончательными и не могут быть изменены.

## 2. Ситуации СОРЕ-МАДЕ:

a) Когда один участник получает оценку ИППОН или ВАЗА-АРИ-АВАСЕТЕ-ИППОН (статьи 15 и 16).

b) В случае отказа противника от борьбы КИКЕН - ГАЧИ (статья 19).

c) В случае дисквалификации - ХАНСОКУ-МАКЕ (статья 18).

d) Когда один из участников не может продолжать борьбу из-за травмы (статья 20).

e) Когда время, отведенное для схватки, истекло.

f) Ваза-ари после броска в Голден скор.

## 3. Арбитр объявляет результат схватки:

a.) Когда участник, получивший оценку ИППОН или эквивалентный результат, объявляется победителем.

б.) Когда нет объявленных оценок или оценки одинаковы в конце основного времени встречи, то встреча продолжается в дополнительное время Голден Скор, независимо от количества данных Шидо.

## 4. Поединок Голден Скор (GOLDEN SCORE)

Когда в личных или командных соревнованиях установленное время поединка заканчивается, и получается ситуация, предусмотренная пунктом 3(b), настоящей Статьи, Арбитр объявляет СОРЕ-МАДЕ, чтобы временно остановить встречу и участники должны вернуться на свои стартовые позиции.

Рефери объявляет ХАДЖИМЕ для начала поединка. Не должно быть периода отдыха между окончанием основного поединка и началом поединка Голден Скор.

Нет ограничения по времени в схватке Голден Скор, но все оценки и наказания из предыдущего поединка остаются на табло.

В Голден Скор можно выиграть только технической оценкой (Ваза-ари или Иппон) или Хансоку-маке (прямое или сложением Шидо). Если дано прямое Хансоку-Маке, то последствия такие же, как и в основное время.

Затем Арбитр объявляет СОРЕ-МАДЕ.

В поединке Голден Скор удержание продолжается до конца (20 секунд). Когда один участник проводит удержание и объявлено «ОСАЕКОМИ», то арбитр должен позволить проводить удержание, как можно дольше (давая возможность участнику получить Иппон) или до команды ТОКЕТА, МАТЕ, или до выполнения удушающего захвата или болевого приема любого участника, который приводит к немедленному результату. Однако, если удержание прервано, до

достижения оценки Иппон, но оценка Ваза-ари уже набрана, поединок заканчивается и объявляется победитель.

#### 4. Специальные ситуации в Голден Скор.

а.) Если только один из участников, добившийся права продолжить борьбу в поединке Голден Скор изъявляет это желание, а другой отказывается, то участник, который желает бороться объявляется победителем КИКЕН-ГАЧИ.

б.) В случае, когда оба участника добиваются ИППОН одновременно, во время основного поединка, результат поединка должен определиться в поединке Голден Скор. Если оба участника добиваются ИППОН одновременно, во время Голден Скор, Рефери должен объявить МАТЕ и продолжить поединок не принимая во внимание данные действия для оценки.

с) В случае, когда оба участника напрямую наказываются ХАНСОКУ-МАКЕ одновременно, решение принимается **Ad Hoc (Специально для этого созданной) комиссией МФД.**

#### 5. CARE – система видеопомощи

Просмотр Системы видеоконтроля и последующее общение с судьями, как это определено в настоящей Статье, является исключительной компетенцией Наблюдателей МФД и/или членов Судейской комиссии, которые наблюдают за татами. Наблюдатели МФД ответственны за соблюдение правил и принятие решений во время встречи. В исключительных случаях решения принимаются Наблюдателями МФД и членами Судейской комиссии.

Наблюдатели совместно с Главными Судейскими директорами МФД могут вмешиваться в исключительных случаях и должны давать судьям делать свою работу в соответствии с правилом «большинства из трех». Вмешательство должно быть немедленным без задержки времени или сомнения в следующем порядке: немедленно все согласны, решение подтверждается или корректируется; ситуация не очевидна и решение не единогласное, нет вмешательства (хаджиме).

Обязательно просматривать повтор в «CARE system», для поддержки судейских решений принятых на татами, по следующим вопросам:

1) Любые решения, связанные с действиями, совпадающими со временем окончания основной встречи, также, как и в Голден Скор;

2) В случаях Контратаки: участник принимающий атаку и начинающий контратаку, НЕ МОЖЕТ использовать влияние приземления на татами, чтобы закончить своё действие контратаки и получить за это оценку. Если действие позволяет, он может продолжить в борьбе лёжа:

- Если 2 участника приземлились одновременно без явного контроля с чьей либо стороны, оценки нет.
- Любое действие после приземления будет расценено, как действие в борьбе лёжа.

Никому не позволено пользоваться или просить воспользоваться системой видеоконтроля, кроме Наблюдателей МФД и/или членов Судейской комиссии.



## СТАТЬЯ 14 – ИППОН

### Оценки в борьбе в Стойке (Nage-waza).

4 критерия Иппона – скорость, сила, спина и умелый контроль до окончания приземления.

1. Иппон будет даваться, когда участник бросает своего соперника на спину, применяя технику или контратакуя технику своего противника, с большим умением и максимальной эффективностью (\*)

(\*) «Икиои» = момент с наибольшей силой и скоростью и «Хазуми» = умение с импульсом, резкостью или ритмом.

Перекат может быть расценен как Иппон, только, если не было перерыва при падении. Разница при перекате, определяет оценку. Это Иппон, когда Уке перекачивается по своей спине.



2. Все ситуации, когда атакуемый участник принимает положение «мост» (голова и одна или две ступни касаются татами) после проведенного броска, засчитываются как ИППОН.



Данное решение принимается в целях защиты участников, так чтобы они не пытались избежать падения и повредить свой позвоночник. Аналогично, попытка встать на мост (прогиб тела – положение тела в виде арки) должно расцениваться как мост.

Нет оценки или наказания, если Уке приземляется на тело Тори, в положении, когда не все части тела Уке, подразумевающие «мост» (голова, ступня или ступни) касаются татами.

### Оценки в борьбе Лёжа.

а) Когда участник удерживает противника, который не может уйти из положения удержания в течение 20 сек. после объявления ОСАЕКОМИ.

б) Когда участник дважды или более раз похлопывает рукой или ногой или голосом произносит МАЙГА (сдаюсь), что является результатом удержания, удушающего захвата или болевого приема.

с) Когда результат удушающего или болевого приема очевиден.

В случае наказания участника ХАНСОКУ МАКЕ его противник объявляется победителем, с оценкой эквивалентной Иппону.

Особые ситуации

а.) Одновременные действия - когда оба участника падают на татами в результате одновременно проведенной атаки, и судьи не могут определить, чья техника была превалирующей - действие оценке не подлежит.

б.) Если, оба участника одновременно получают ИППОН Арбитр должен действовать в соответствии с параграфом 5б статьи 13.

### СТАТЬЯ 15 – ВАЗА-АРИ

**Оценка в борьбе в Стойке (Nage-waza).** Арбитр объявляет оценку ВАЗА-АРИ в том случае, когда, по его мнению, выполненное техническое действие отвечает следующему критерию:

- Когда не все четыре критерия Иппон, полностью достигнуты.

Данные приземления расцениваются как Ваза-ари.



- Чтобы не подавать плохой пример молодым дзюдоистам, приземление на оба локтя или две кисти или один локоть и одна кисть считаются действительными и оцениваются в Ваза-ари.



- Приземление только на один локоть не применяется для оценки.
- Приземление на бок верхней части тела оценивается в Ваза-ари.
- Приземление на один локоть, на таз или колено с немедленным продолжением на спину оценивается в Ваза-ари.
- Перекат оценивается в Ваза-ари, если был перерыв при падении. Разница при перекате определяет оценку, это Ваза-ари когда Уке прокатывается по своему боку или бедрам.

- Два Ваза-ари являются эквивалентом одного Иппона (Ваза-ари-Авасете-Иппон) и встреча заканчивается (Статья 16).



Эти приземления не оцениваются в Ваза-ари.



#### **Оценка в борьбе лёжа.**

а) когда участник удерживает своего противника, который не может уйти из положения удержания, в течение 10 сек или более, но менее 20 сек.

#### **СТАТЬЯ 16 – ВАЗА-АРИ-АВАСЕТЕ-ИППОН**

Когда один участник получает второе ВАЗА-АРИ в поединке, Арбитр должен произнести ВАЗА-АРИ-АВАСЕТЕ ИППОН.

#### **СТАТЬЯ 17 – УДЕРЖАНИЕ (ОСАЕКОМИ)**

Оценка Иппон за технику удержания даётся, когда участник удерживает своего противника, который не может освободиться 20 секунд, оценка Ваза-ари дается за 10 секунд и более, но менее 20 секунд.

Арбитр объявляет ОСАЕКОМИ за выполняемое техническое действие, когда Удерживаемый борец контролируется с каждой стороны (сбоку, сзади или сверху) противником и касается татами спиной полностью или полной верхней частью спины (лопаточная область). Нога (ноги) и тело участника, выполняющего удержание не должны контролироваться ногами противника. Участник, выполняющий удержание, должен занимать своим телом на и над телом противника, закрывая его, чтобы удерживать противника под своим телом, применяя давление на переднюю верхнюю часть противника своей передней верхней частью тела в любом из положений КЕСА, ШИХО или УРА, т.е. подобно техническим действиям КЕСА-КАМИ-ШИХО-УРА-ГАТАМЕ или САНКАКУ-ВАЗА.

Если участник, проводящий удержание, меняет без потери контроля над соперником положение удержания, время удержания продолжается до объявления ИППОН (или эквивалента), ТОКЕТА или МАТЕ.

Если во время проведения удержания Тори совершает наказуемое деяние, заслуживающее наказания ШИДО:

Если время удержания меньше, чем 10 секунд, то Арбитр объявляет МАТЕ, возвращает участников на их стартовые позиции, объявляет наказание, затем возобновляет борьбу командой ХАДЖИМЕ.

Если время удержания больше 10 секунд, но меньше 20 секунд, то Арбитр объявляет МАТЕ, возвращает участников на их стартовые позиции, объявляет наказание Шидо для Тори и даёт оценку (Ваза-ари), затем возобновляет борьбу командой ХАДЖИМЕ.

Однако если наказанием является Хансоку-Маке, Арбитр должен, после объявления СОНО-МАМА, проконсультироваться с боковыми судьями, затем объявить Мате, вернуть участников на их стартовые позиции, дать наказание Хансоку-Маке и закончить встречу объявив Соре-маде.

Если во время проведения удержания Уке, совершает наказуемое деяние, Арбитр объявляет СОНО-МАМА, объявляет наказание, а затем возобновляет схватку, касаясь обоих борцов, объявляя при этом ЁШИ.

Если ситуация позволяет и чтобы не прерывать позитивное действие Тори, Арбитр может объявить наказание прямо указывая на Уке, не прерывая поединок командой Соно-Мама.

Однако если необходимо объявить наказание ХАНСОКУ-МАКЕ, арбитр после объявления СОНО-МАМА консультируется с боковыми судьями, объявляет МАТЕ, возвращает участников на стартовые позиции, объявляет ХАНСОКУ-МАКЕ и заканчивает поединок, объявляя СОРЕ-МАДЕ.

Если оба судьи за столом считают, что удержание имеет место, но арбитр не объявил ОСАЕКОМИ, они оба должны сказать ему об этом и, в соответствии с правилом "большинства из трех", Арбитр должен немедленно объявить ОСАЕКОМИ.

ТОКЕТА объявляется, если во время проведения удержания атакуемому участнику удастся обхватить "скрещивая" своими ногами ноги (ногу) противника, как изнутри, так и снаружи.

Арбитр должен внимательно относиться к указанным ситуациям, когда удержание является действительным и Токета не должно объявляться.



В ситуации, когда атакуемый поднимается на «мост», но атакующий продолжает осуществлять над ним контроль, ОСАЕКОМИ продолжается.

Если Уке ушел с удержания за пределами рабочей зоны, то Арбитр говорит Токета.

Если нет немедленного продолжения, как со стороны Уке, так и Тори в проведении удержания, болевого или удушающего приема, то должно быть объявлено МАТЕ.

Такой вид удержания является недействительным и Арбитр должен дать команду МАТЕ, если нет прогресса в действии.



Такой вид удержания является недействительным и Арбитр должен дать команду МАТЕ немедленно.



Никогда нельзя проводить удержания только за голову/шею, без контроля хотя бы одной руки.

## СТАТЬЯ 18 – ЗАПРЕЩЕННЫЕ ДЕЙСТВИЯ И НАКАЗАНИЯ

Запрещенные действия подразделяются на:

- НЕЗНАЧИТЕЛЬНЫЕ НАРУШЕНИЯ: будет получено наказание ШИДО.
- СЕРЬЁЗНЫЕ НАРУШЕНИЯ: будет получено наказание ХАНСОКУ-МАКЕ.

В случае, когда Арбитр решает наказать участника(ов) (исключая СОНО-МАМА в положении борьбы лежа), он должен временно остановить схватку, объявляя МАТЕ, показать соответствующий наказанию жест и объявить наказание, указывая на того (тех) кто совершил запрещенное действие.

Во время схватки могут быть показаны два ШИДО, третье это ХАНСОКУ-МАКЕ (2 предупреждения и дисквалификация). ШИДО не дает очки другому участнику, только оценки за технические действия дают очки на табло.

ШИДО дается заслуживающему его участнику, по месту его совершения, без возврата обоих участников на их формальные стартовые позиции (МАТЕ-ШИДО-ХАДЖИМЕ), за исключением случая, когда ШИДО дается за выход с татами

Есть несколько возможностей для дисквалификации (Хансоку-Маке). Когда участник получает Хансоку-Маке, ему может быть позволено или не позволено продолжать участие в соревнованиях.

Если Хансоку-Маке является результатом накопленных наказаний, участник наказан 3 Шидо – он может продолжать участие в соревнованиях.

В случае прямого Хансоку-Маке ради защиты участника (нырок головой вперед в татами) – участник вправе продолжить участие в соревнованиях.

В случае прямого Хансоку-Маке за действия, противоречащие духу Дзюдо – участник не может продолжать участие в соревнованиях. Арбитр и боковые судьи должны проинформировать об указанном наказании ответственного за проведение соревнований.

Наказание или наказания не определяют победителя, за исключением Хансоку-Маке (прямого или накопленного).

Двойное Хансоку-Маке (3 Шидо).

В основное время или в Голден Скор, если оба участника получают 3 Шидо, оба участника считаются проигравшими, результат встречи записывается как 0-0, со следующими последствиями:

- Финал – оба участника занимают 2-е место.
- Встреча за 3-е место – оба участника занимают 5-е место.
- Полуфинал – оба участника занимают 5-е место.
- Четвертьфинал или утешение последних 8 - оба участника занимают 7-е место.
- Предварительные раунды до четвертьфинала – оба участника считаются проигравшими и остаются на позициях, которые они достигли по сетке соревнований. Они могут участвовать в командных соревнованиях, если они следуют за личными соревнованиями, например Чемпионат Мира, Олимпийские Игры и т.п.
- Соответствующие рейтинговые очки будут присвоены в случае наличия предыдущих побед.

В круговых соревнованиях, если оба участника получают 3-е Шидо, они считаются проигравшими только в данной встрече и результат встречи записывается как 0-0. Они оба могут принимать участие в последующих встречах.

В командных соревнованиях, если оба участника получают 3-е Шидо, они считаются проигравшими только в данной встрече и результат встречи записывается как 0-0. Они оба могут принимать участие в последующих встречах.

**Двойное прямое Хансоку-Маке.**

Для прямого двойного Хансоку-Маке для обоих участников (в основное время или Голден Скор) последствия определяет **Ad Hoc (Специально для этого созданная) комиссия МФД.**

Какое бы наказание не объявлял бы арбитр, он должен простым жестом объяснить причину наказания.

Наказание может быть объявлено и после команды СОРО-МАДЕ за то нарушение, которое было совершено во время поединка или, в исключительных случаях, за серьезные нарушения, совершенные после сигнала окончания поединка, если результат поединка еще не был объявлен.

Судьи имеют право объявлять наказания, руководствуясь целями, ситуациями и высшими интересами спорта.

В случае, когда Арбитр решает наказать участника (ов) (исключая СОНО-МАМА в положении борьбы лежа), он должен временно остановить схватку, объявляя МАТЕ, вернуть участников на стартовые позиции (Статья 11) и объявить наказание, указывая на того (тех) кто совершил запрещенное действие.

Прежде чем объявить ХАНСОКУ-МАКЕ Арбитр должен проконсультироваться с судьями за столом и вынести решение на основании правила "большинства из трех". Когда оба участника нарушают правила одновременно, каждый из них должен быть наказан в соответствии со степенью нарушения.

Когда оба участника имеют два (2) наказания ШИДО и в последствии каждый из них получает следующее наказание, им обоим объявляют ХАНСОКУ-МАКЕ.

Наказание в борьбе лежа должно применяться подобным образом, как и в случаях ОСАЕКОМИ.

#### **ШИДО (Незначительные нарушения):**

Если участник (синий) совершил незначительное нарушение и его соперник (белый) бросил его (синего) на Ваза-ари, и наказание Шидо для синего и Вазари для белого должны быть даны. Если это Иппон (белому), то даётся только оценка.

Если участник (синий) совершил незначительное нарушение и бросает своего соперника (белый), но последний (белый) перехватывает преимущество в ситуации для продолжения, в борьбе лёжа, то Арбитр должен дать наказание синему и в тоже время дать действию продолжиться в пользу белого до конца либо оценки, либо Мате. Если синий контратакует (например, уходит с удержания и перехватывает контроль, уходит с удержания применяя болевой или удушающий прием) Арбитр должен объявить Мате.

Шидо даётся любому участнику, который совершил незначительные нарушения:

1. Негативные положения, против духа борьбы, наказываются Шидо (в стойке, после взятия захвата, принимать исключительно оборонительную стойку, не проводя атакующих действий, защитные действия и т.п.)
2. Имитирует атакующие действия, из которых очевидно, что он не пытается бросить противника (ложная атака). Ложной атакой является:
  - - Тори не имеет намерения бросать;
  - - Тори проводит атаку без захвата или немедленно распускает захват;
  - - Тори делает одну атаку или несколько повторных атак без выведения Уке из равновесия;
  - - Тори вставляет ногу между ног Уке для блокирования возможной атаки.
3. Переводит противника в положение борьбы лежа не в соответствии со Статьей 10. Когда один из участников стягивает своего противника в положение борьбы лежа, не в соответствии со Статьей 10, и противник при этом не получает преимущества в



продолжение борьбы лежа, арбитр объявляет МАТЕ и объявляет ШИДО участнику, нарушившему статью 10(без возврата на стартовые позиции).

4. В положении стоя, не производит атакующие действия, до или после взятия захвата. Осознавая сложность подготовки техники броска, время между взятием захвата и проведением атаки **продлевается до** 45 секунд, пока есть положительное развитие. Судьи должны строго наказывать участников, которые не стремятся к взятию захвата или которые пытаются избежать захвата соперника.

5. Упирается рукой (ладонью), ногой (ступней), прямо в лицо соперника. «ЛИЦО» - означает переднюю часть головы, ограниченную линией, проходящей через верх лба, уши и подбородок.

6. В положении стоя или положении лёжа выходить за пределы рабочей зоны или умышленно выталкивать соперника. (Смотри Статью 5 – Исключения).

Если участник выходит одной ногой за пределами рабочей зоны без немедленной атаки или немедленного возвращения обратно в рабочую зону, **то он** наказывается ШИДО. Две ноги за пределами рабочей зоны наказываются ШИДО.



Если участник выталкивается за пределы рабочей зоны своим противником, то тогда противник наказывается ШИДО. (Если участники покидают рабочую зону, они не наказываются ШИДО, когда атака проводится в действующей позиции.)

7. Умышленное сгибание соперника двумя руками, не проводя при этом немедленной атаки, наказывается Шидо, за блокировку.



8. Умышленно избегать брать захваты, чтобы помешать действиям в схватке. «Нормальным» захватом является захват правой стороны дзюдоги противника за рукав, отворот, на уровне груди, верхней части плеча или на спине левой рукой и правой рукой на левой стороне дзюдоги противника за рукав, отворот, на уровне груди, верхней части плеча или на спине и всегда выше пояса.

Как только участник взял скрестный захват, что означает двумя или одной рукой на противоположной стороне спины, плеча, или руки соперника, он должен немедленно



атаковать, иначе Арбитр должен наказать его ШИДО. Ни при каких обстоятельствах захват ниже пояса не разрешен.

После взятия скрестного захвата незамедлительно должна следовать атака. Аналогичное правило для захвата за пояс и одностороннего захвата.

Участник не должен быть наказан за захват двумя руками на одной стороне куртки противника, если этот захват явился результатом «нырка» противника головой под руку. Однако, если участник, который выполняет «нырок» головой под руку, без немедленной атаки должен быть наказан Шидо.

9. Нетрадиционные захваты (скрестный захват, односторонний захват, захват за пояс, захват «Карман», захват «Пистолет» и т.п.) должны быть наказаны, если нет немедленной атаки (см. следующие примеры нетрадиционных захватов).





10. В положении стоя продолжительное время держит край (края) рукава соперника в целях защиты или скручивает края рукавов.
11. В положении стоя захватывает пальцы одной или обеих рук соперника, блокируя их, чтобы помешать его действиям или захватывает кисти или запястья соперника, только чтобы помешать взятию захвата на себе или атаки.
12. Вставляет палец (пальцы) внутрь рукавов или брюк соперника, как низа брюк, так и пояса.
13. Заламывает палец (пальцы) противника с целью освобождения от захвата.
14. Срывает захват соперника двумя руками (Арбитр должен давать Шидо только в случае совершенного нарушения, а не за намерение совершить).



15. Сбивает ногой или коленом захват соперника.



16. Прикрывает край своей Дзюдоги, чтобы не дать сопернику взять захват.



17. Избегает захвата Уке ударом по его кисти или руке.



18. Блокирует кисть соперника.



19. Участники должны входить и выходить с зоны поединка в кимоно одетом надлежащим образом. Если дзюдога и/или пояс приходят в беспорядок во время поединка, то дзюдоист обязан быстро привести их обратно в надлежащий вид. Это должно быть сделано между командами «Мате» и «Хаджимэ» или во время любого перерыва в действии. Арбитр должен наказать (Шидо или Хансоку-Маке, если это третье наказание) участника (ов), который не приводит свою дзюдогу в порядок между «Мате» и последующим «Хаджимэ».

Умышленно приводит в беспорядок свою дзюдогу или дзюдогу своего соперника, развязывает или перевязывает пояс или брюки без разрешения Арбитра; умышленно затягивает время, приводя в порядок дзюдогу или пояс. Арбитр не должен никогда прикасаться к дзюдоге или поясу участника.



20. Проводит атакующие или защитные действия одной или двумя руками ниже пояса противника в Стойке (захват ноги, захват брюк, блокирование или толкание ног(и) противника кистями или руками). Захват ноги ниже пояса возможен только, когда оба соперника находятся в Партере и действие в Стойке закончено.



Разрешенные действия, нет наказания Шидо.



Тори находится в **tachi-shisei (Стойке)** и может применять Болевые и удушающие приемы, поскольку Уке находится в положении борьбы лёжа.



21. Обматывает полой куртки или концом пояса какую-либо часть тела противника. Действия «обматывания» полой куртки или концом пояса означает, что пояс или пола куртки должны сделать полный оборот. Использование пояса или полы куртки как фиксатора при выполнении захвата (без обматывания) не наказывается, то есть блокирование руки противника не наказывается.

22. Захватывает зубами дзюдогу (свою или противника).

23. Упереться ногой или ступней в пояс, отворот или воротник соперника.

24. Проводит удушающие захваты с использованием концов своего пояса или полы куртки, или используя только пальцы.



25. При проведении болевого или удушающего приема запрещено растягивать ногу противника: Арбитр должен немедленно дать Мате и наказать участника Шидо.



При проведении удушающего приема запрещено растягивать ногу противника. Особое внимание уделяется следующим ситуациям: когда Тори, проводя удушающий прием, также излишне растягивает ногу Уке. Арбитр должен немедленно дать Мате и наказать участника Шидо.

26. Обхватывает соперника двумя руками для броска («Медвежий захват»).

Уточнение: Для атаки «медвежьим захватом» Участник должен иметь как минимум один захват.



Не разрешено брать второй захват одновременно. Только касание дзюдоги или кистей соперника, чтобы избежать захвата, не расценивается, как взятие захвата, взятие захвата необходимо.

«Медвежий захват» - двойные очки: если, после того, как синий взял «медвежий захват», белый бросает синего на Ваза-ари, то даются и оценка (Ваза-ари белому) и наказание (Шидо синему).

Разрешенные ситуации «медвежьего захвата».



27. Зажимает ногами туловище (дожиме), шею или голову соперника (скрещивая ноги, выпрямляя колени). При проведении удушающего приема (например, риоте-джиме) запрещено использовать ноги, чтобы облегчить захват.

28. Сбивает ногой или коленом кисть или руку соперника с целью освобождения от захвата или ударяет соперника по ноге или лодыжки без применения какого-либо технического действия.

29. Если оба участника находятся в положении **tachi-shisei (Стойке)** и один из участников проводит болевой или удушающий прием. Дается команда Мате и наказание Шидо. Однако, если действие является опасным или может причинить травму сопернику, дается наказание Хансоку-Маке.



30. Действие обвива ногой без проведения немедленной атаки должно наказываться Шидо.



### ХАНСОКУ-МАКЕ (Серьезные нарушения)

ХАНСОКУ-МАКЕ объявляется участнику, который совершил серьезное нарушение или имел 2 Шидо, за незначительные нарушения и совершил ещё одно незначительное нарушение.

**Прямое Хансоку-Маке для защиты участника:** участник проигрывает встречу, но может продолжить участие в соревнованиях, если необходимо.

1. Ныряет головой первым в татами, нагибаясь вперед и вниз при проведении или попытке проведения таких технических действий как «УЧИ-МАТА», «ХАРАИ-ГОШИ», «КАТА-ГУРУМА» и т.п. Запрещено кувыркаться вперед, когда Уке находится на плечах или спине Тори.

2. Защита головой, чтобы обеспечить, что дзюдо имеет минимальное количество травм, если Уке пытается использовать голову, любым действием, которое является опасным для головы, шеи или позвоночника, для защиты и чтобы избежать приземления/ падения на оценку, будет даваться Хансоку-Маке.



Специальное внимание будет уделено следующим ситуациям, когда Тори пытается бросить своего соперника из стойки. Например, Сеои-отоши (Бросок через плечо с колен), Содецурикоми-гоши с захватом за оба рукава и Коши-гурума с двумя захватами на вороте, когда Уке неумышленно производит защиту головой. Это примеры и эти ситуации могут встречаться и при других бросковых техниках. В этих ситуациях нет наказания, как для Тори, так и для Уке.

**Прямое Хансоку-Маке за действия, противоречащие духу дзюдо:** участник НЕ может продолжать соревнования в последующих встречах и остается на позиции, которую он достиг по сетке соревнований.

1. Применяет КАВАЗУ-ГАКЕ (бросает соперника, обвивая ногой его ногу, повернувшись почти в ту же сторону, что и соперник и падает на него). Даже, если бросающий скручивается/поворачивается во время броска, это рассматривается как Кавазу-гаке и наказывается. Такие броски, как Осото-гари, Оучи-гари и Учи-мата, при обвиве ноги противника разрешены и подлежат оценке.



2. Проводит болевые приемы на любые суставы кроме локтевого. Попытки проведения бросков, таких как Хараи-гоши, Учи-мата и т.п. с захватом только одной рукой отворота куртки соперника из положения подобного «Уде-хишиги-ваки-гатаме» (когда запястье противника захватывается подмышкой бросающего), умышленно падая на татами, что может послужить причиной травмы, должны быть наказуемы. Если при этом атакующий не пытается бросить противника чисто на спину, такие действия классифицируются как опасные, и должны рассматриваться подобно случаю «Уде-хишиги-ваки-гатаме».
3. Падает на татами, при попытке или при проведении технического действия, такого как «Уде-хишиги-ваки-гатаме» (см. выше пункт 2).
4. Выбивает опорную ногу противника изнутри при проведении бросков типа Хараи-гоши и т.п.
5. Выполняет технические действия, которые могут травмировать или представлять опасность для шеи или позвоночника соперника, или противоречащие духу Дзюдо.
6. Умышленно падает на спину, при нахождении противника на спине контролируя его действия.
7. Поднимает противника, лежащего на татами, и бросает его опять на татами.
8. Не подчиняется указаниям арбитра.
9. Делает ненужные выкрики, замечания или жесты оскорбительные для противника или судей в ходе поединка.
10. Выходит бороться, имея твердые или металлические предметы (скрыто или явно).
11. Любое действие, противоречащее духу дзюдо, может быть наказано прямой дисквалификацией ХАНСОКУ-МАКЭ в любое время встречи.

Когда участник повторяет незначительные нарушения и должен быть наказан в третий (3) раз ШИДО, арбитр, после консультации с судьями должен объявить участнику ХАНСОКУ-МАКЭ, это означает, что 3-е ШИДО не объявляется как ШИДО, а должно быть объявлено прямо ХАНСОКУ-МАКЭ. Поединок заканчивается в соответствии со статьей 13.

## **СТАТЬЯ 19 – НЕЯВКА И ОТКАЗ**

Решение ФУСЕН-ГАЧИ (победа в результате неявки противника) объявляется тому участнику, чей противник не явился на схватку, в соответствии с правилом 30 секунд.

**Лишение права на участие в поединке:** Если один участник готов вовремя и его соперник отсутствует, то Спортивный Директор МФД (или назначенный человек) может попросить диктора объявить «последнее предупреждение отсутствующему атлету».

Рефери приглашает готового к поединку участнику для ожидания на краю рабочей зоны. Табло начинает обратный отсчет 30 секунд. Если к концу 30 секунд противник не появляется, то Рефери приглашает присутствующего участника в рабочую зону и объявляет его победителем по ФУСЕН-ГАЧИ.

**Рефери, перед объявлением Фусен-гачи, должен убедиться, что он имеет право сделать это, от Спортивного Директора МФД или назначенного человека.**



Участник, лишенный права на поединок, может участвовать в Утешении по решению **Ad hoc (Специально созданной для этого) комиссии МФД**,

Прежде чем объявить ФУСЕН-ГАЧИ Арбитр должен получить согласие со стороны Наблюдателей МФД и/или членов Судейской комиссии МФД.

Решение КИКЕН-ГАЧИ объявляется тому участнику, чей противник отказывается от борьбы по любой причине во время поединка.

Любой участник, который отказывается выполнять требования правил по гигиене, длине волос и покрытия головы (**см. Приложение Е 1.3. Гигиена**) или ему отказано в участии в поединке, проигрывает встречу сопернику по Фусен-гачи, если встреча не началась или по Кикен-гачи, если встреча началась, в соответствии с правилом большинства из трёх.

**Если участник** в течение схватки теряет свои контактные линзы и, не имея возможности немедленно поставить их на место, информирует арбитра, что не может продолжить без них схватку, арбитр, должен отдать победу его сопернику КИКЕН-ГАЧИ, после консультации с боковыми судьями и Наблюдателями МФД и/или членами Судейской комиссии МФД.

## **СТАТЬЯ 20 – ТРАВМА, БОЛЕЗНЬ ИЛИ НЕСЧАСТНЫЙ СЛУЧАЙ**

Для этой статьи лицо, в роли врача, описано в Приложении Е.

Результат поединка, когда один из участников неспособен продолжать борьбу из-за травмы, болезни или несчастного случая, полученных в течение поединка, должен объявляться Арбитром после консультации с судьями, согласно следующих пунктов:

### **а) Травма**

1. В случае, когда травма произошла по вине травмированного участника, он считается проигравшим.
2. В случае, когда травма произошла по вине соперника, победа отдается травмированному участнику.
3. В случае, когда невозможно определить причину травмы, участник, который не может продолжить борьбу считается проигравшим.
4. **Когда травма, вызвана спортсменами из другого поединка, который имеет место на соседнем татами. Травмированный спортсмен имеет право попросить рефери обратиться к врачу и, если необходимо, получить лечение, и может продолжить соревнование, если это возможно.**
5. **Когда травма, вызвана внешним объектом (например, светодиодом или рекламным щитом, камерой фотографа). Травмированный спортсмен имеет право попросить рефери обратиться к врачу и, если необходимо, получить лечение, и может продолжить соревнование, если это возможно.**

Если в течение поединка участник травмируется в результате действий противника и травмированный не может продолжить борьбу, Судьи должны проанализировать этот случай и принять решение на основании правил. Решение по каждому случаю должно быть принято по достоинству.

b) Если участник заболевает в течение поединка и не способен продолжать борьбу, он проигрывает поединок.

c) Когда несчастный случай происходит из-за внешнего влияния (форс-мажор), после консультации с Наблюдателями МФД и/или членами Судейской комиссии МФД, поединок должен быть отменен или отложен. В этих случаях Спортивный директор, Спортивная комиссия

Наблюдатели МФД и/или члены Судейской комиссии МФД должны принять окончательное решение.

### **Медицинское освидетельствование**

а) Арбитр приглашает Доктора, если необходимо на татами, для освидетельствования участника, который получил тяжелый удар по голове или в область позвоночника, или арбитр уверен, что имеет место серьезная травма. В этих случаях доктор освидетельствует участника в наиболее короткое время и сообщает арбитру о возможности участника продолжить борьбу.

Обычно только один Доктор для каждого участника допускается на татами. Если Доктору требуется помощь ассистента, он сначала сообщает об этом Арбитру. Тренер никогда не допускается в рабочую зону татами. Арбитр должен находиться рядом с травмированным участником и контролировать, чтобы Доктор выполнял необходимую помощь в соответствии с Правилами.

Тем не менее, арбитр может проконсультироваться с судьями в случае необходимости дать объяснение любого решения.

Если доктор после освидетельствования участника, сообщает арбитру, что участник не может продолжить борьбу, арбитр, после консультации с судьями, объявляет противника победителем по КИКЕН-ГАЧИ.

б) Участник может попросить арбитра пригласить доктора, но в этом случае поединок прекращается и противник объявляется победителем по КИКЕН-ГАЧИ.

с) Доктор также может просить освидетельствования своего участника, но в этом случае поединок прекращается и противник объявляется победителем по КИКЕН-ГАЧИ.

В тех случаях, когда Судьи считают, что поединок не может быть продолжен, Арбитр после консультации с Наблюдателями МФД и/или членами Судейской комиссии МФД заканчивает поединок и объявляет результат в соответствии с правилами.

### **Кровоточащие травмы**

В случае возникновения кровоточащей травмы, Арбитр приглашает Доктора для оказания помощи в остановке и изоляции кровотечения, если возможно за пределами рабочей зоны, в присутствии судьи. Участнику не разрешается продолжать поединок, пока кровотечение не остановлено.

Однако, подобные кровоточащие травмы могут лечиться Доктором два (2) раза. В случае возникновения подобной кровоточащей травмы в третий (3) раз, Арбитр, после предварительной консультации с судьями, заканчивает поединок, в интересах здоровья участника, и объявляет противника победителем по КИКЕН-ГАЧИ. Во всех случаях, когда кровотечение у спортсмена не может быть остановлено и изолировано, противник объявляется победителем по КИКЕН-ГАЧИ.

### **Незначительные травмы**

Незначительные травмы могут быть вылечены самим участником. Например в случае выбитого пальца, арбитр останавливает поединок (объявляя МАТЕ или СОНО-МАМА) и разрешает участнику вставить выбитый палец. Это действие должно быть произведено немедленно без участия Арбитра или Доктора и участник, затем, может продолжить поединок.

Участнику разрешается вправлять один и тот же палец два (2) раза. При возникновении этой ситуации в третий (3) раз, участник считается не в состоянии продолжать поединок. Арбитр, после предварительной консультации с судьями, заканчивает поединок, в интересах здоровья участника, и объявляет противника победителем по КИКЕН-ГАЧИ.

Врачи оргкомитета или аккредитованные врачи команд могут вмешиваться только после приглашения Арбитра.

Врачи оргкомитета или врачи команд должны иметь возможность вмешиваться в поединок, по их собственной просьбе, когда это будет сочтено необходимым, в случае опасности для здоровья спортсмена (ов), в т.ч. при неудачном приземлении на голову или удушение. Чтобы оправдать этот исключительный запрос, они должны стоять на краю соревновательной зоны, демонстрируя двумя скрещенными руками на высоте груди, чтобы сообщить судье, что они хотят сделать экстренное вмешательство. Рефери должен разрешить врачу войти на татами, остановив поединок.

Три возможных случая:

Врач команды/местный врач организаторов/Врач МФД заявляют, что участник не может продолжать встречу из-за угрозы здоровью. Соперник объявляется победителем по Кикен-гачи.

**Врач команды/местный врач организаторов/Врач МФД заявляют, что участник может продолжать встречу без угрозы для здоровья и поединок продолжается.**

Если вмешательство врача команды было не оправдано, то Наблюдатели МФД и/или члены Судейской комиссии МФД и делегат Медицинской комиссии МФД принимают окончательное решение о продолжении встречи и составляют официальный отчет (смотри Приложение Е).

#### **Медицинская помощь.**

Медицинская помощь в следующих случаях должна быть оказана вне рабочей зоны, рядом с медицинским столом, травмированный участник должен сопровождаться одним судьей.

а) Незначительная травма.

В случае сломанного ногтя, Доктору разрешается помочь обрезать ноготь.

Доктор может также помогать в случаях ударов в пах.

б) Травма с кровотечением

В случаях кровотечения, для безопасности, кровь должна быть всегда полностью изолирована Доктором с помощью пластыря, повязки, носовых тампонов (разрешается использование кровоостанавливающих и кровоостанавливающих средств.)

Когда доктор приглашен для оказания помощи участнику, это должно быть выполнено как можно быстрее.

Примечание: За исключением описанных выше ситуаций, если доктор выполняет какое-либо лечение, противник должен быть объявлен победителем по КИКЕН-ГАЧИ.

#### **Рвота**

Любые виды рвоты участника ведут к результату КИКЕН-ГАЧИ для его противника.

(См. параграф: b) болезнь)

В случаях, когда участник преднамеренным действием наносит травму противнику, ему объявляется прямое наказание ХАНСОКУ-МАКЕ, помимо любых других дисциплинарных взысканий, которые могут быть приняты **Ad Hoc (специально для этого созданной) комиссией МФД.**

Когда Врач, ясно понимает - особенно в случае техники удушения - что имеется серьезная опасность для здоровья одного из участников, за которого он отвечает, он может подойти к краю татами и просить Судей немедленно остановить поединок. Судьи должны сделать все необходимые действия, чтобы помочь Врачу. Такое вмешательство будет означать проигрыш поединка и поэтому должно приниматься только действительно в исключительных случаях.

Если участник Кадет, потерял сознание во время проведения Удушающего приема, он лишается права на дальнейшее участие в текущих соревнованиях.

Официальный врач команды должен иметь медицинское образование и должен регистрироваться до соревнований. Он - единственное лицо, кому позволено сидеть в обозначенном месте и должен иметь отличия, например, носить нарукавную повязку с красным крестом или жилет.

Национальные Федерации при аккредитации Доктора своей команды, несут ответственность за их действия. Доктора должны информироваться относительно всех поправок и интерпретаций правил.

Если травмированный участник нуждается в длительном медицинском вмешательстве на татами, Арбитр должен объявить не травмированного участника победителем, который затем сразу должен покинуть рабочую зону.

Арбитр должен оставаться на татами, наблюдая за лечением или экстренными процедурами пока травмированный участник безопасно не покинет рабочую зону соревнований.

Если необходимо, медицинская бригада может укрыть травмированного участника от публичного обзора.

Арбитр последним покидает татами.

Если лечение травмированного участника распространяется на зону безопасности соседнего татами Спортивный директор может остановить все поединки на затронутых татами, до возможности безопасного продолжения.

## **СТАТЬЯ 21 – СИТУАЦИИ, НЕ ПРЕДУСМОТРЕННЫЕ НАСТОЯЩИМИ ПРАВИЛАМИ**

При возникновении ситуации, не предусмотренными настоящими правилами, решение объявляется арбитром после консультации с **Ad Hoc (специально для этого созданной) комиссией МФД,** членами Судейской комиссией МФД, и Наблюдателями МФД.

*Перевод - Евгений А. Рахлин ©.*